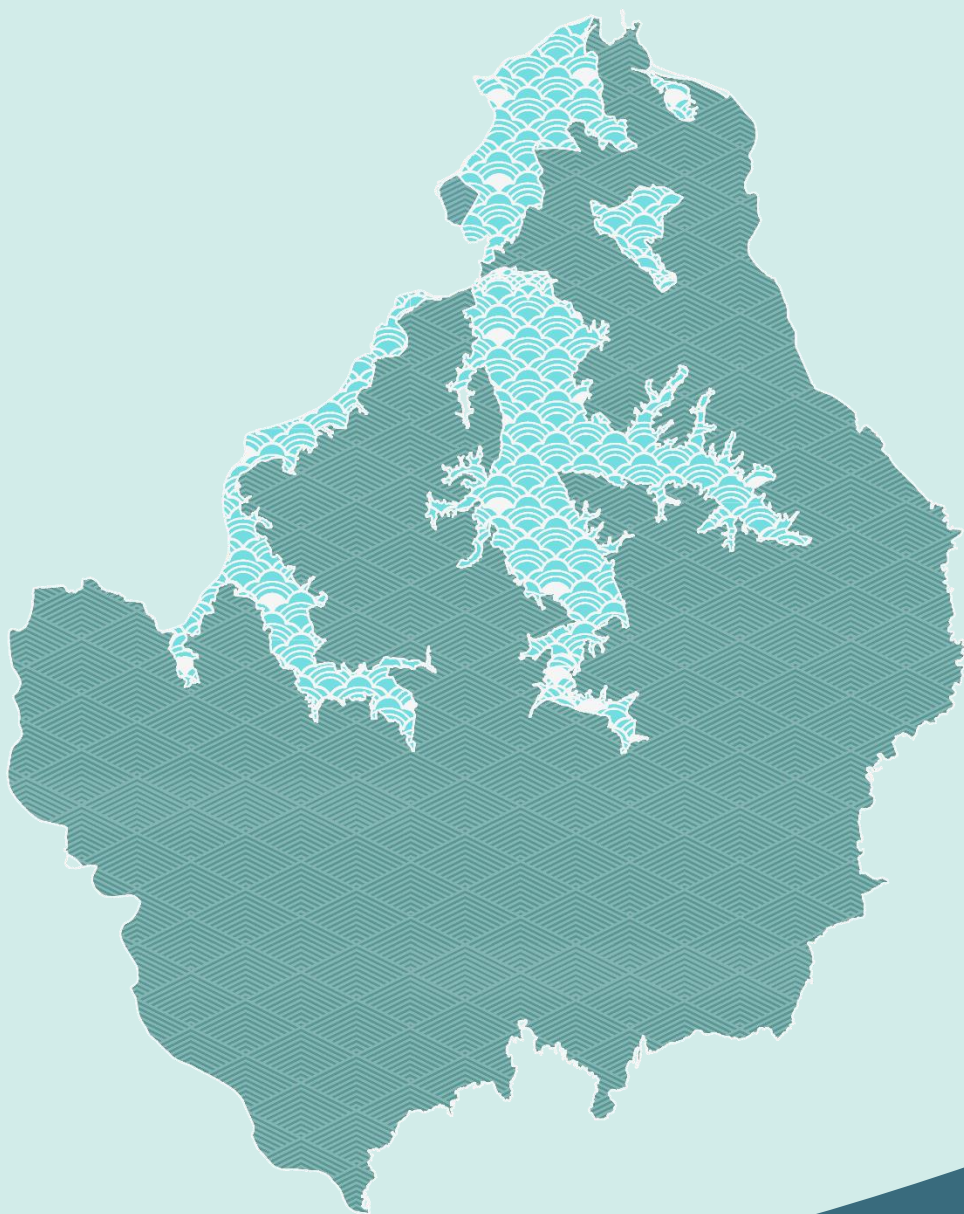


进贤县 国土空间总体规划 (2021-2035年)

公示版



前言

按照党中央、国务院和省委省政府统一部署，为深入践行绿水青山就是金山银山理念，实现县域空间治理体系和治理能力现代化，满足人民日益增长的美好生活需要，我县编制了《进贤县国土空间总体规划（2021-2035年）》（以下简称《规划》）。

《规划》是进贤县未来15年贯彻新发展理念的空间蓝图，是各类国土空间保护开发利用活动的总依据，是编制下位国土空间总体规划、详细规划、相关专项规划和实施国土空间用途管制的基本依据。

人民城市为人民，《规划》在促进城乡发展，创造价值的同时，也致力于为城乡居民创造更好的人居环境，实现安居乐业，满足人民群众对美好生活的向往。



目录

CONTENTS

01 规划总则

- 1.1 指导思想
- 1.2 规划原则
- 1.3 规划范围与期限

02 目标战略

- 2.1 目标定位
- 2.2 发展策略
- 2.3 国土空间总体格局

03 区域协同

- 3.1 主题：融入南昌都市区
- 3.2 板块联动，轴带拓展
- 3.3 廊道协作，共建区域大走廊
- 3.4 平台对接，共谋都市活力板块

04 生态发展

- 4.1 生态格局
- 4.2 生态修复

05 乡村振兴

- 5.1 农业空间
- 5.2 耕地保护
- 5.3 美丽乡村
- 5.4 土地整治

06 魅力城镇

- 6.1 县域城镇体系
- 6.2 县域产业发展
- 6.3 城市空间结构
- 6.4 城市风貌景观
- 6.5 公共服务
- 6.6 历史文化保护

07 韧性城市

- 7.1 综合交通
- 7.2 市政基础设施
- 7.3 综合防灾减灾

08 规划实施

- 8.1 乡镇传导
- 8.2 近期行动
- 8.3 实施保障

01

规划总则

- 1.1 指导思想
- 1.2 规划原则
- 1.3 规划范围与期限



1.1 指导思想

坚持以习近平新时代中国特色社会主义思想为指导，面向两个“一百年”宏伟目标，紧紧围绕统筹推进“五位一体”总体布局和协调推进“四个全面”战略布局，牢固树立创新、协调、绿色、开放、共享五大发展理念，贯彻生态文明建设要求和城市工作会议精神，适应国家空间规划体系建设需要，全面落实国家战略部署和江西省建设方针，明确新时代战略和目标，优化国土空间开发格局、合理配置资源要素、改善生态环境，落实空间用途管制，绘制未来美丽国土一张蓝图；推进县域绿色发展和美丽经济建设，助力乡村振兴战略，推动进贤县形成绿色发展方式和生活方式，构建县域良好的生态环境，保障全县经济社会持续健康发展。



1.2 规划原则

生态优先、绿色发展

加强“山水林田湖草”整体保护，将城市作为有机生命体，探索内涵式、集约型、绿色化的高质量发展新路子。

区域协同、全域统筹

积极参与大南昌都市圈建设，加强生态共保、环境共治、产业共兴、设施共享。坚持城乡融合发展，加强全域全类型用途管制，形成科学合理、适度有序的国土空间开发保护格局。

以人为本、传承特色

深入挖掘进贤县自然禀赋和历史文化资源，突出地域特色。科学保障公共服务和公共空间供给，提升人居环境品质，建设宜居宜业的新进贤。

底线管控、政策引导

以国土空间开发保护底线为基础，提出覆盖全域的空间管控目标与管制制度，构建分级分类的用途管制措施，加强生态安全、水安全、粮食安全、能源安全和重大生命线工程的底线管控。

多规合一、智慧规划

统筹协调政府各部门专项规划和不同领域的空间利用诉求，构建国土空间规划“一张图”，建立监测评估和预警机制，强化大数据、智能感知数据在规划决策方面的支撑作用。

1.3 规划范围与期限



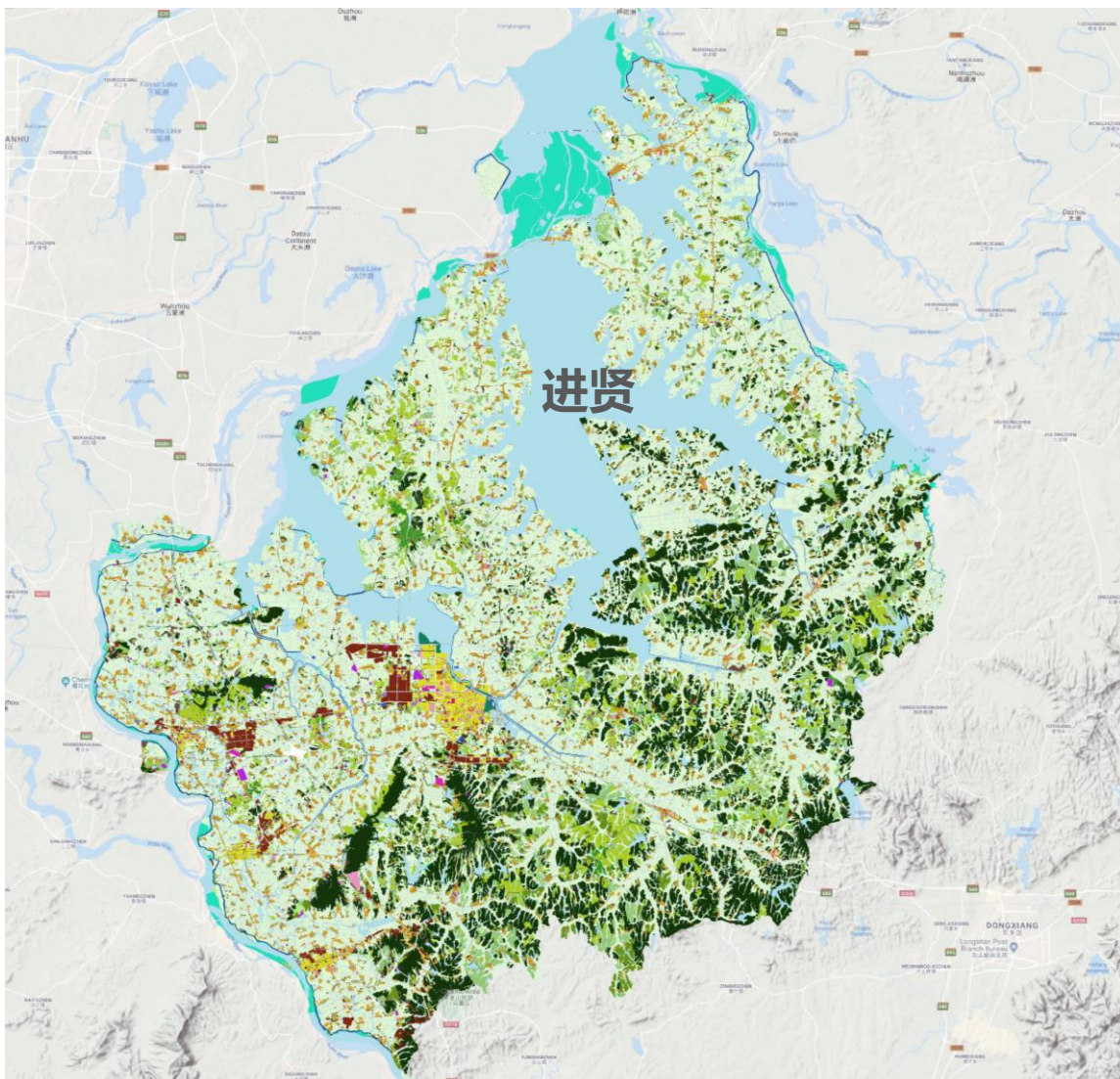
规划范围

规划范围为进贤县行政辖区范围，总面积1946.69平方公里，包括县域和中心城区两个层次。



规划期限

规划期限为2021-2035年，其中规划基期年为2020年，近期为2021-2025年，远期为2026-2035年，远景展望至2050年。



02

目标战略

- 2.1 目标定位
- 2.2 发展策略
- 2.3 国土空间总体格局



2.1 目标定位

总体目标

魅力名城 灵秀进贤

【医疗器械名城，笔酒文化名城，休闲康养名城】

建设进贤为鄱阳湖南岸滨水活力城，南昌都市圈东南桥头堡

江西省先进制造业基地，华东生态人文魅力名城。



2.1 目标定位

发展目标

至2035年，建设成为环境好、生态美、文化浓、经济兴的现代化新进贤，实现湖光山色的美丽之城，产业发达的富强之城，活力迸发的创新之城，融圈发展的开放之城和幸福和谐的温情之城。

预期2035年，进贤县常住人口70万人，服务总人口85万人，城镇化率74%。耕地保有量、永久基本农田面积、生态保护红线控制面积、城乡建设用地规模、重要江河湖泊水质达标率等空间底线、空间效率、空间品质类指标既符合上位规划要求，也能够现实基础上有显著提升。



2.2 发展策略

区域协同，开放发展

融入南昌都市区，链入区域大格局，加强生态共保、环境共治、产业共兴、设施共享、文旅共荣，实现开放发展。



生态优先，绿色发展

坚持底线思维，保育进贤山林、湖泊、河流、湿地等重要生态要素和生态廊道、生态斑块等生态网络，实现绿色发展。

乡村振兴，协调发展

加快乡村振兴建设，严格保护耕地。加强全域土地综合整治，推进美丽乡村建设，实现共同富裕，协调发展。



魅力城镇，品质发展

坚持以人民为中心，塑造高品质城乡人居环境，深入挖掘进贤县地域特色，科学保障公共服务和公共空间供给，实现品质发展。

韧性城市，可持续发展

完善内外通达的立体交通网络，补足各类市政基础设施短板，加强综合防灾减灾建设，打造韧性可持续发展城市。



2.3 国土空间总体格局

县域结构：一核一圈/两带三区

【一核】：中心城区综合服务核

形成全县的经济、政治、文化综合中心与特色产业基地的服务中心。

【一圈】：滨湖城镇旅游发展圈

发挥环军山湖生态、人文资源等优势，形成特色农业、生态观光旅游集镇群。

【两带】：

昌抚城镇发展带

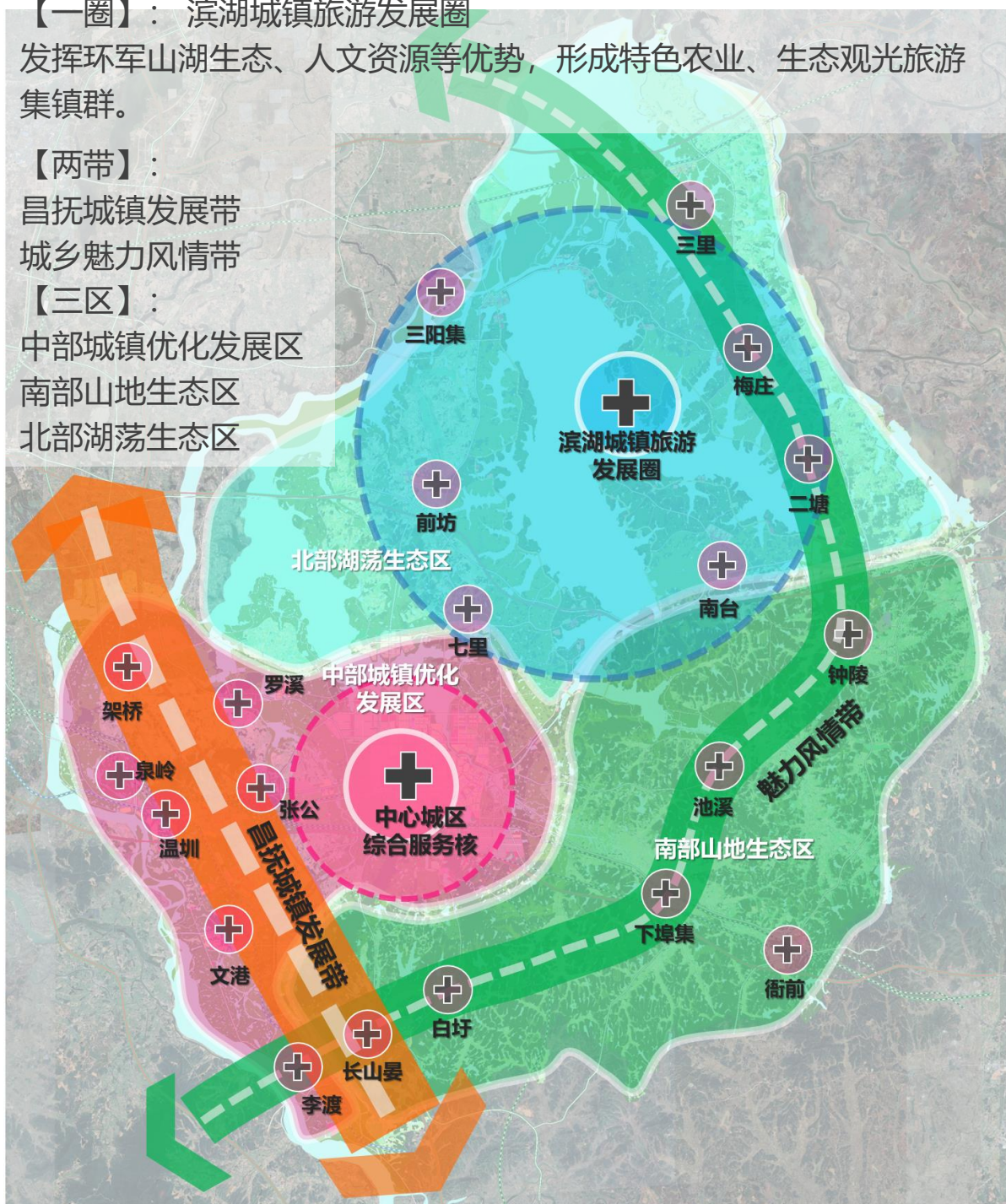
城乡魅力风情带

【三区】：

中部城镇优化发展区

南部山地生态区

北部湖荡生态区



2.3 国土空间总体格局

统筹划定落实“三条控制线”



优先划定 永久基本农田

保障国家粮食安全和重要农产品供给，实施永久特殊保护的耕地。



严格划定 生态保护红线

在生态空间范围内具有特殊重要生态功能、必须强制性严格保护的区域。



合理划定 城镇开发边界

在一定时期内因城镇发展需要可以集中进行城镇开发建设、以城镇功能为主的区域。

03

区域协同

- 3.1 板块联动，轴带拓展
- 3.2 廊道协作，共建区域大走廊
- 3.3 平台对接，共谋都市活力板块



3.1 板块联动，轴带拓展

打造进贤综合发展区，建设昌抚城镇密集带

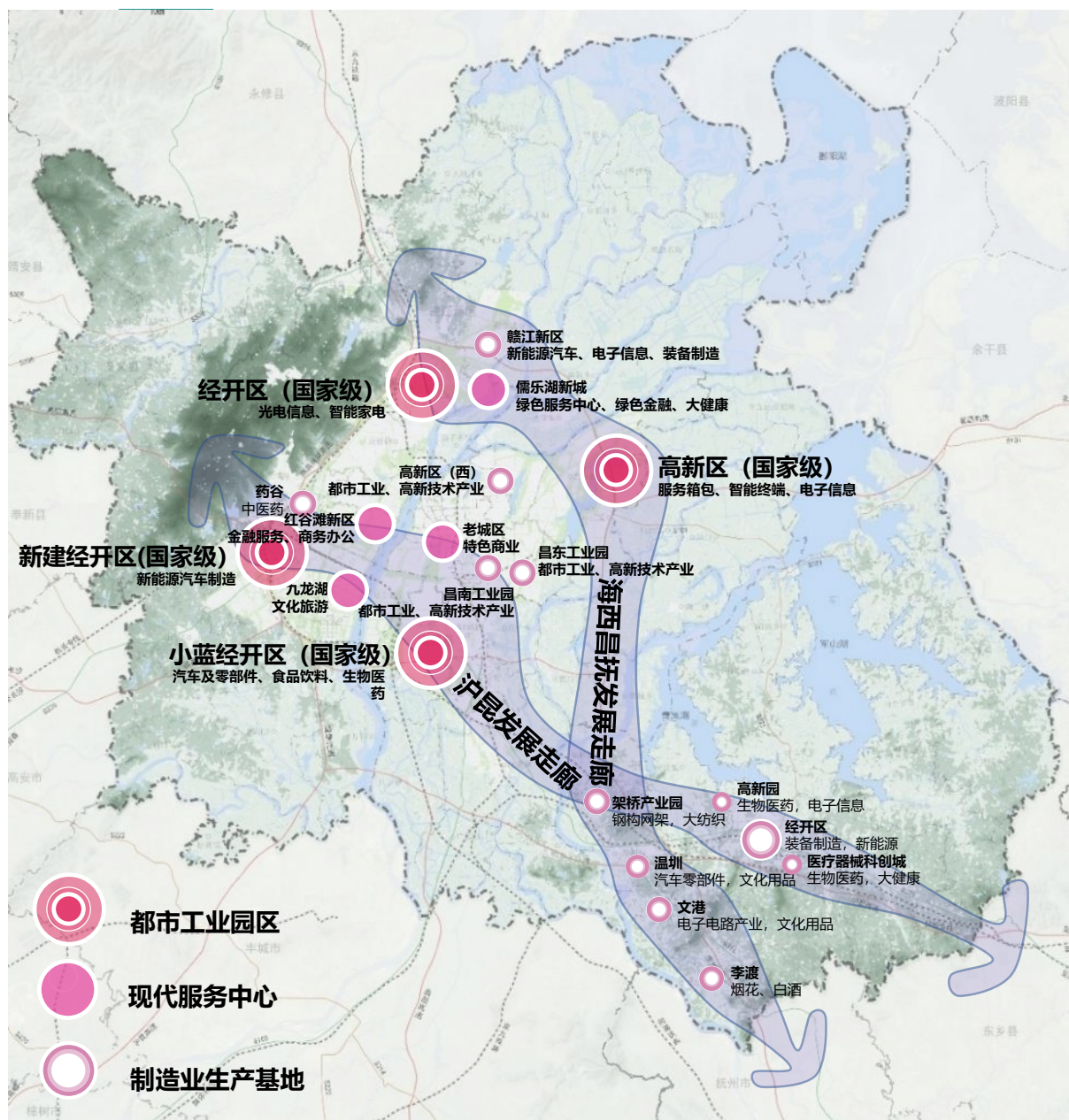
融入南昌“一核两带，两翼多点”区域大格局



3.2 廊道协作，共建区域大走廊

旅游大廊道，融入昌景黄杭世界级黄金旅游通道

智造大走廊，融入沪昆、海西昌抚两大智造通道

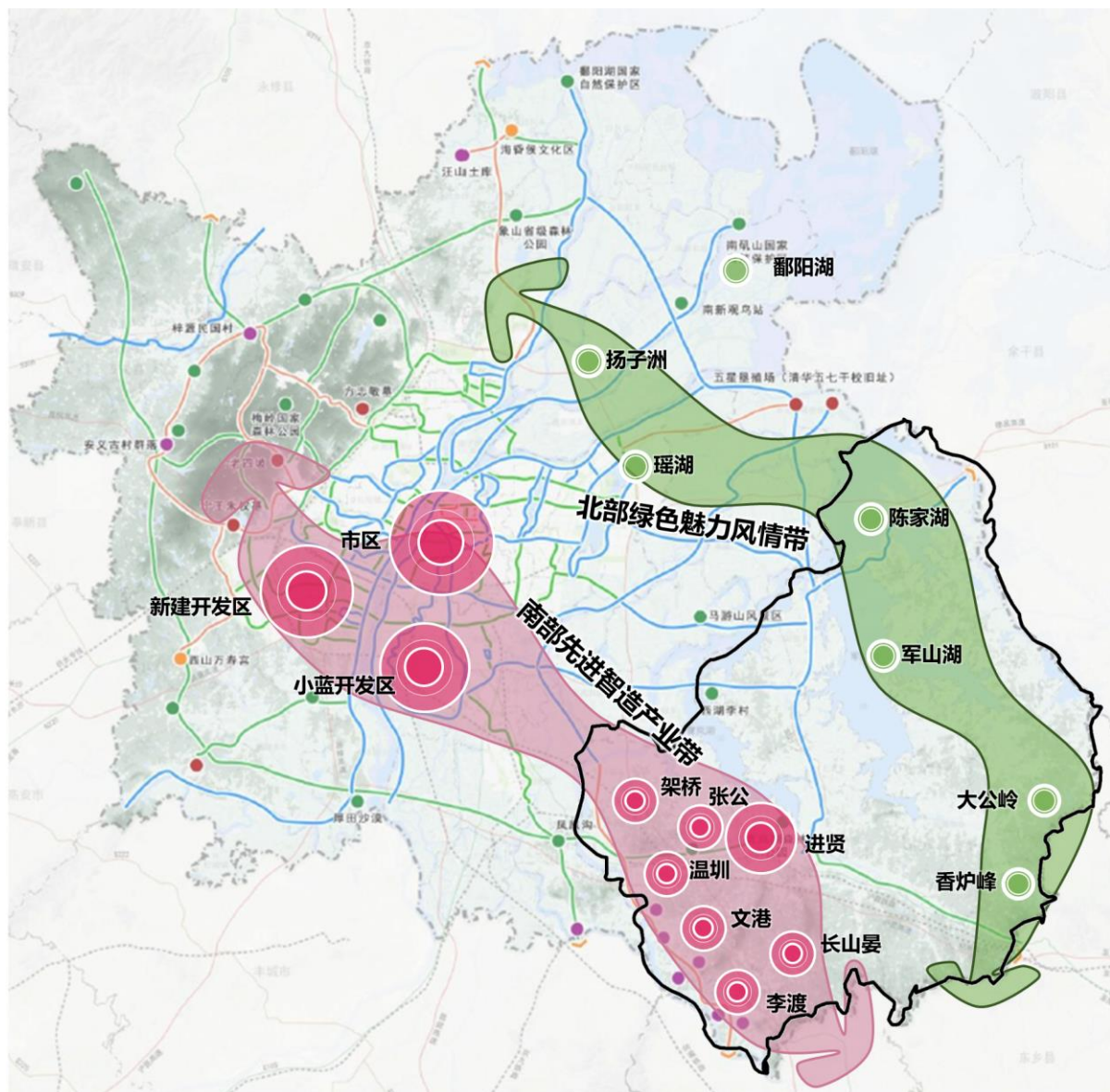


3.3 平台对接，共谋都市活力板块

双向接轨南昌，打造绿色经济带和先进智造产业带

北部绿色经济带：串联扬子洲、瑶湖、陈家湖、军山湖、大公岭、香炉峰等魅力节点，建设山水河湖风情带。

南部先进智造产业带：连通李渡-文港-温圳-进贤城区-架桥-南昌，活力发展，打造昌抚城镇带。



04

生态发展

- 4.1 生态格局
- 4.2 生态修复



4.1 生态格局

生态空间结构

以进贤生态敏感性评价、生态保护重要性评价为基础，构建“两屏九廊多点”的总体生态保护格局。



自然保护地体系

对重要的自然生态系统、自然遗迹、自然景观及其所承载的自然资源、生态功能和文化价值实施长期保护，设立生态屏障。

进贤县整合优化后自然保护地清单

类型	名称
自然公园	军山湖省级湿地公园
	陈家湖省级湿地公园
	青岗湖省级湿地公园
	进贤省级森林公园
	白虎岭省级森林公园

4.2 生态修复

生态治理修复

- 加强抚河与赣江水系连通，解决水体交换能力不足问题，修复重要水系廊道，促进生态要素高效流通。

水系廊道修复工程



- 加强湿地生境、生物保护
- 加快植被恢复，提高植被覆盖度，减少水土流失，改善生态环境。

湿地及水土流失治理工程



- 重点保护珍稀物种栖息地，建立栖息地生物监测机制
- 保护重点生态功能区、生态红线内区域，提升生境质量，保护生物多样性

生物多样性保护工程



- 采用灵活多样的封育方式保障森林生态。推进林相改造工程，优化森林结构，加快阔叶林和珍贵物种培育，提高森林质量与效益。

森林生态修复工程



- 探索矿山的绿色开发新模式，大力发展绿色矿业，优化矿业布局结构。
- 加强矿区修复，推进地质灾害隐患点综合治理工程。

矿山生态环境修复工程



- 恢复城市边缘部分消失或退化的坑塘水面，建设城市郊野公园；建设城市景观廊道，打造城市滨水景观生态岸线。

城镇地区生态修复工程



05

乡村振兴

- 5.1 农业空间
- 5.2 耕地保护
- 5.3 美丽乡村
- 5.4 土地整治



5.1 农业空间



一谷、一带、四区、多点

一谷：进贤晒谷

一带：休闲农业观光带

四区：粮食主产区
经济作物种植区
水产优势产区
优质油茶集中区

多点：田园综合体

5.2 耕地保护

耕地“三位一体”保护策略

数量——

严格控制耕地转为非耕地
识别耕地后备资源
推进土地开发、复垦、整理

质量——

建立高标准农田，提升耕地质量
实行耕地轮作休耕
强化农田技术设施建设

生态——

避免机耕道和沟渠过度硬化
生态农业促进可持续发展
增加土壤有机质



5.3 美丽乡村

美丽乡村建设“三阶段”梯度目标



县域六大乡村风情带串联美丽乡村

- 军山湖湖泊风光旅游带
- 军山湖山水运动休闲带
- 青岚湖慢生活体验带
- 抚河古村落人文风情带
- 富硒田园农业休闲带
- 香炉峰山野禅茶康养带

历史人文型
美丽乡村



农旅融合型
美丽乡村



山水生态型
美丽乡村



秀美乡村型
美丽乡村



5.4 土地整治

“土地整治+村庄建设+生态修复”模式助推用地集约化

开展全域土地综合整治，整治回收闲散用地，摸清空闲用地存量，盘活出村镇建设的指标。通过复垦、盘活存量、空间集聚等手段保障发展建设用地。结合土地整治造地造田，推动土地流转腾挪空间，实施土地整备，推动涉农项目拼盘，保障乡村振兴空间。

全域土地综合整治和生态修复工程项目集成

土地整治	村庄建设	生态修复
建设用地复垦	精品村建设、 人居环境整治	美丽河湖及水环境整治
存量用地再利用	坡地村镇建设	山体生态修复
建设用地空间优化	公共服务配套设施 及基础设施建设	人居环境生态修复
土地流转引导	现代农业+二三产融合	农田生态修复
宅基地三权分置	农村新产业新业态发展	生态绿道建设
耕地质量提升	高标准粮食功能区建设	郊野公园建设



06

魅力城镇

- 6.1 县域城镇体系
- 6.2 县域产业发展
- 6.3 城市空间结构
- 6.4 城市风貌景观
- 6.5 公共服务
- 6.6 历史文化保护



6.1 县域城镇体系

规划构建“1+1+2+16”的城镇等级体系

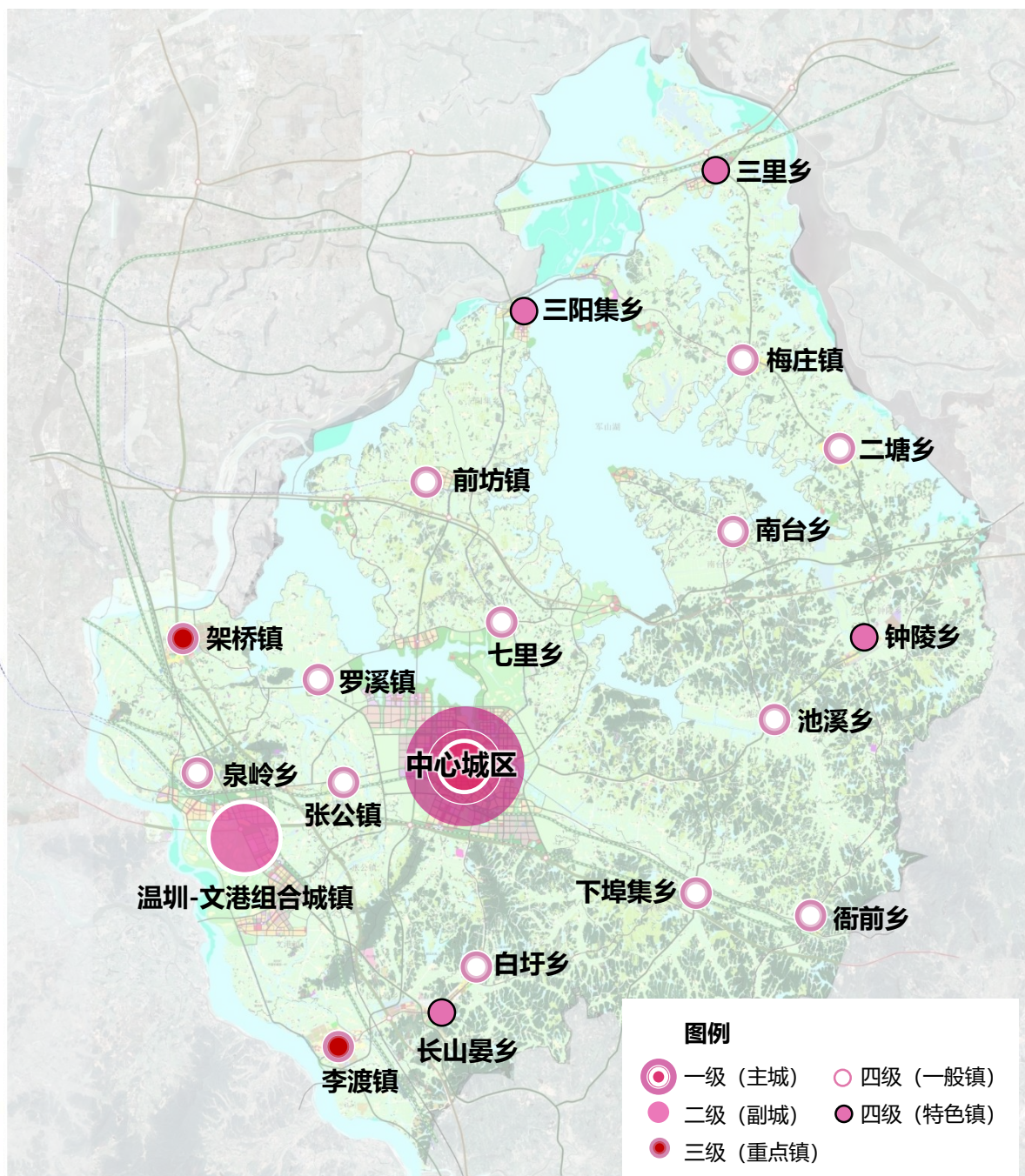
主城：中心城区

副城：温圳-文港组合城镇

重点镇：李渡镇、架桥镇

特色镇：三里乡、三阳集乡、钟陵乡、长山晏乡

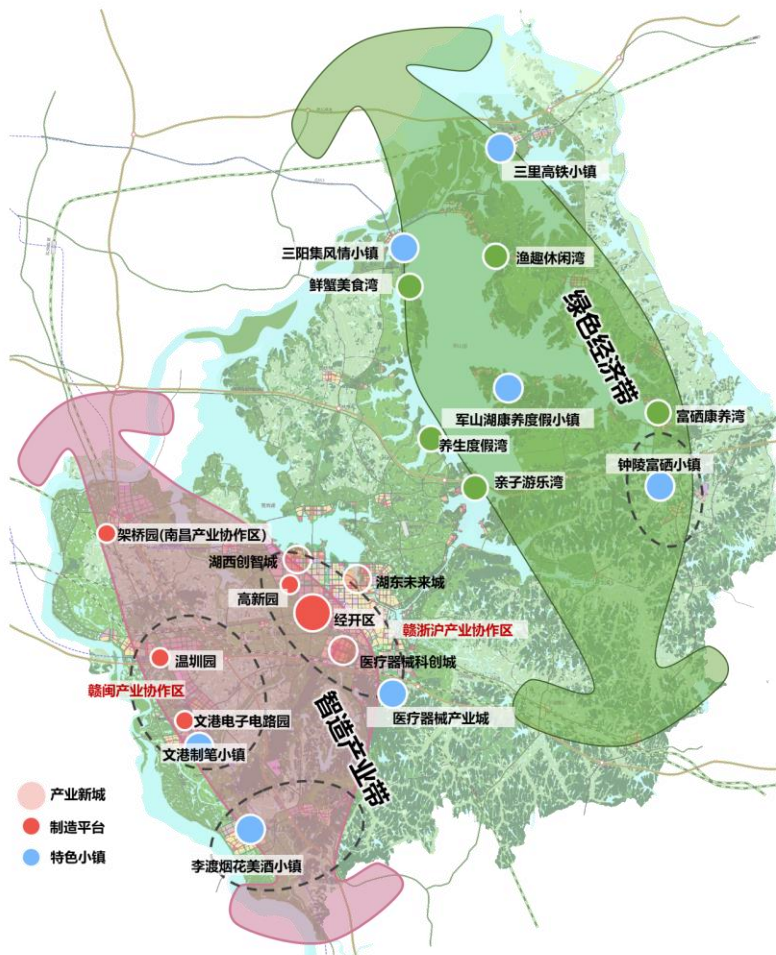
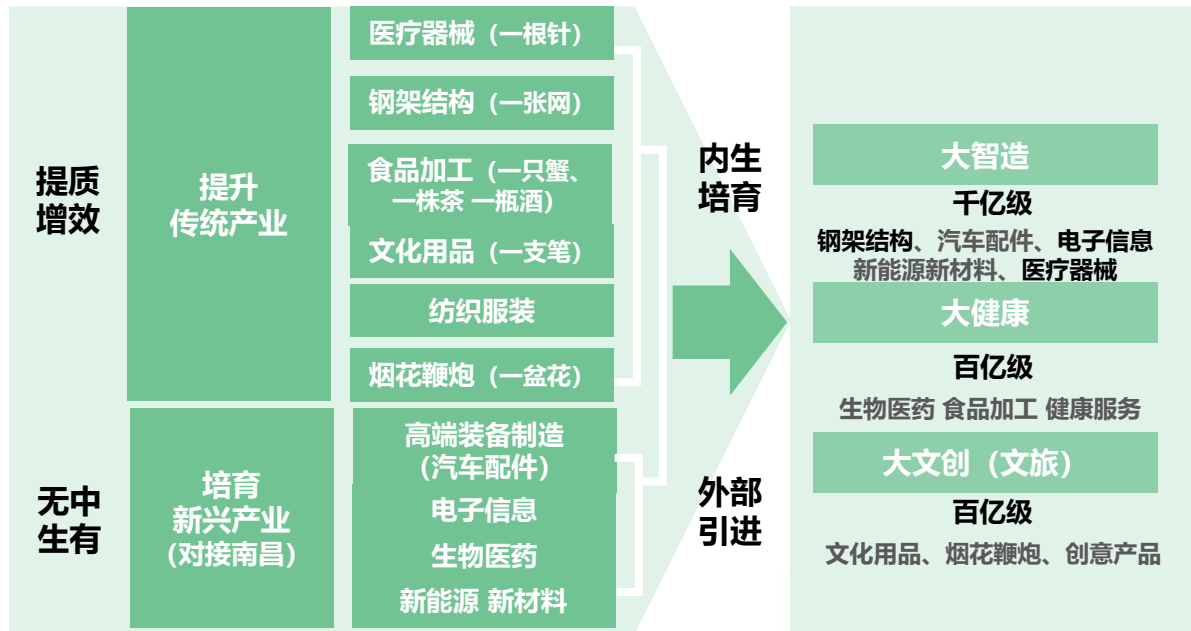
一般镇：其他乡镇



进贤县城镇等级规模体系规划图

6.2 县域产业发展

大智造、大健康、大文旅三大产业体系



一区三城七镇产业平台

头雁领航：开发区制造平台

知识创新：湖西创智城、湖东未来城、医疗器械科创城三大新城

特色打造：文港制笔小镇、李渡烟酒小镇、医疗器械小镇、三阳集风情小镇、军山湖康养度假小镇、钟陵富硒小镇

其他：工业镇打造小微园区

6.2 县域产业发展

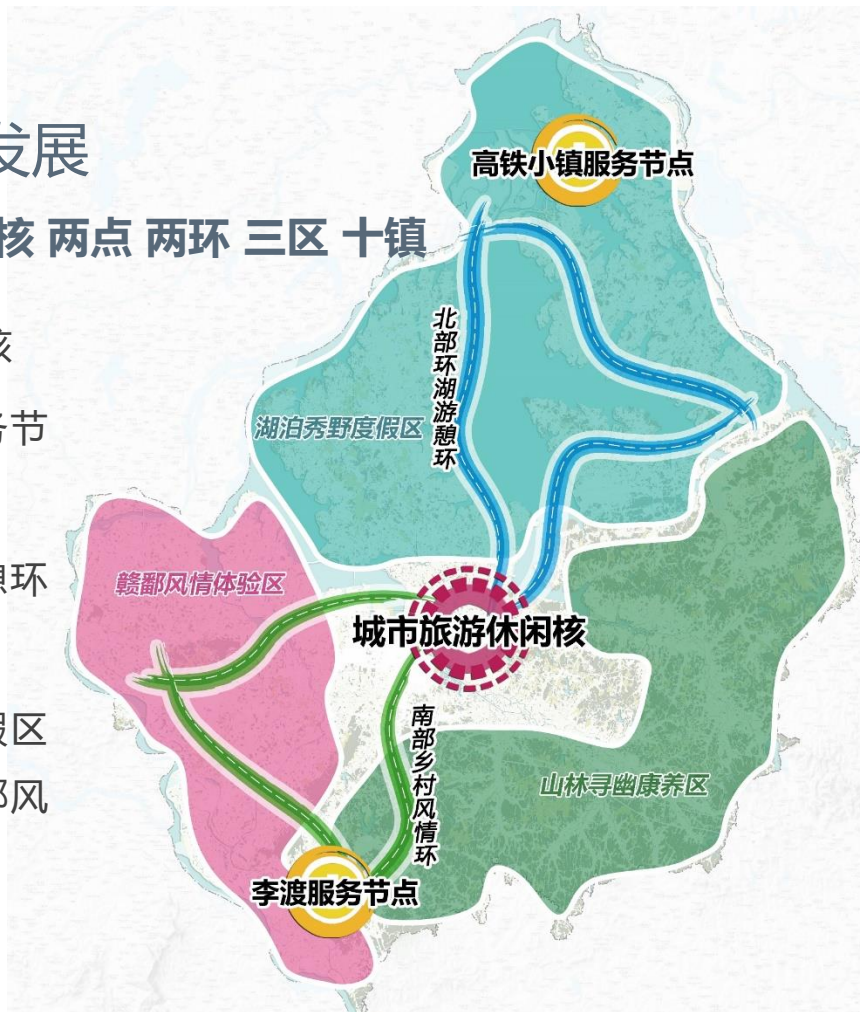
全域旅游格局：一核 两点 两环 三区 十镇

一核：城市旅游休闲核

两点：高铁小镇服务节点
李渡服务节点

两环：北部环湖游憩环
南部乡村风景环

三区：湖泊秀野度假区
山林寻幽康养区 赣鄱风情体验区



十镇：李渡、文港、长山晏、张公、前坊、三阳集、钟陵、南台、梅庄、三里等十个旅游特色小镇



6.3 城市空间结构

一核、三城、三轴、八廊，中心强化，做强中心城区

一核：城市核心区

三城：创智城、未来城、科创城

三轴：青岚大道、中山大道、320国道三条主要的城市发展轴

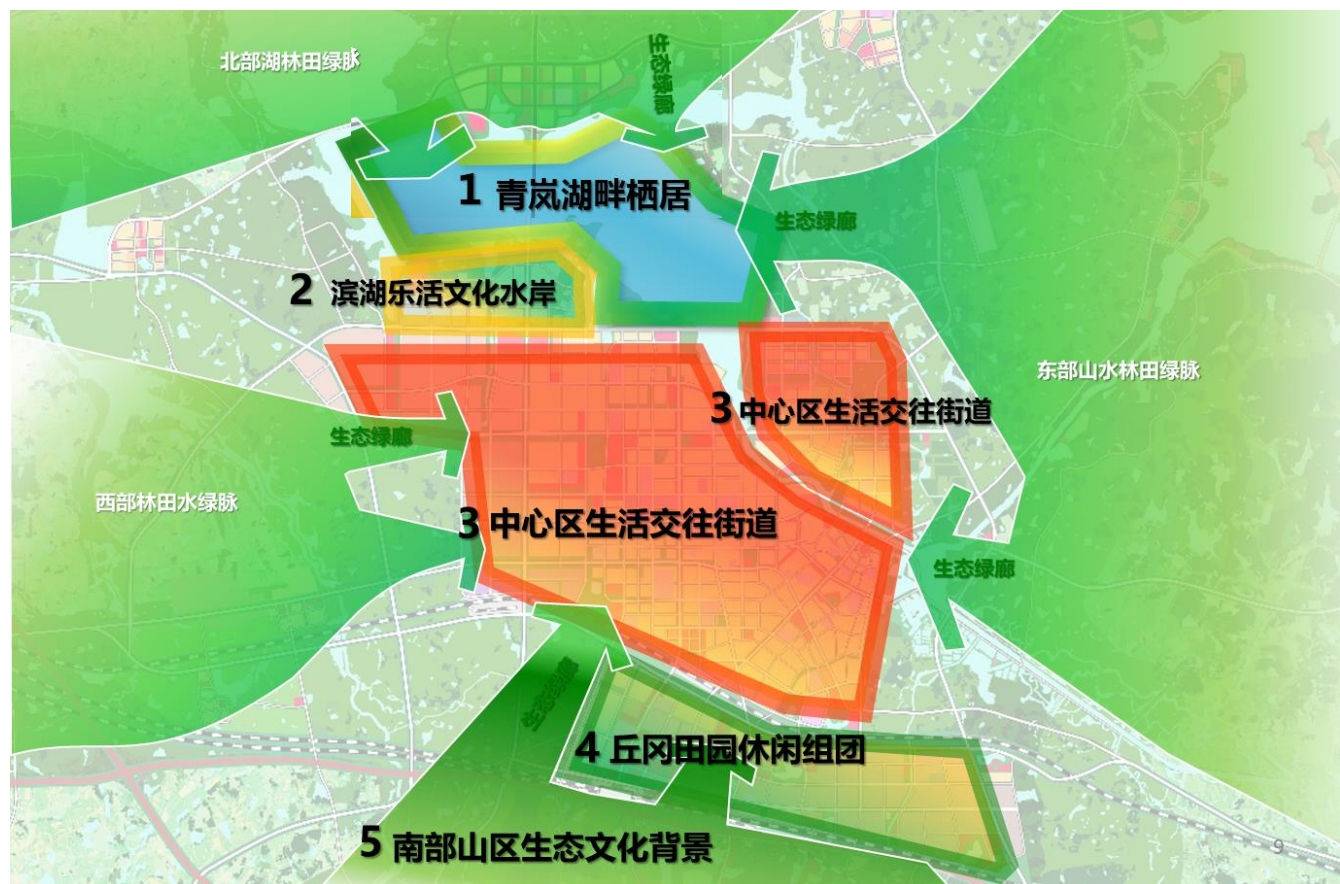
八廊：城市周边山水、林、田、塘景观资源形成的渗透绿廊



6.4 城市风貌景观

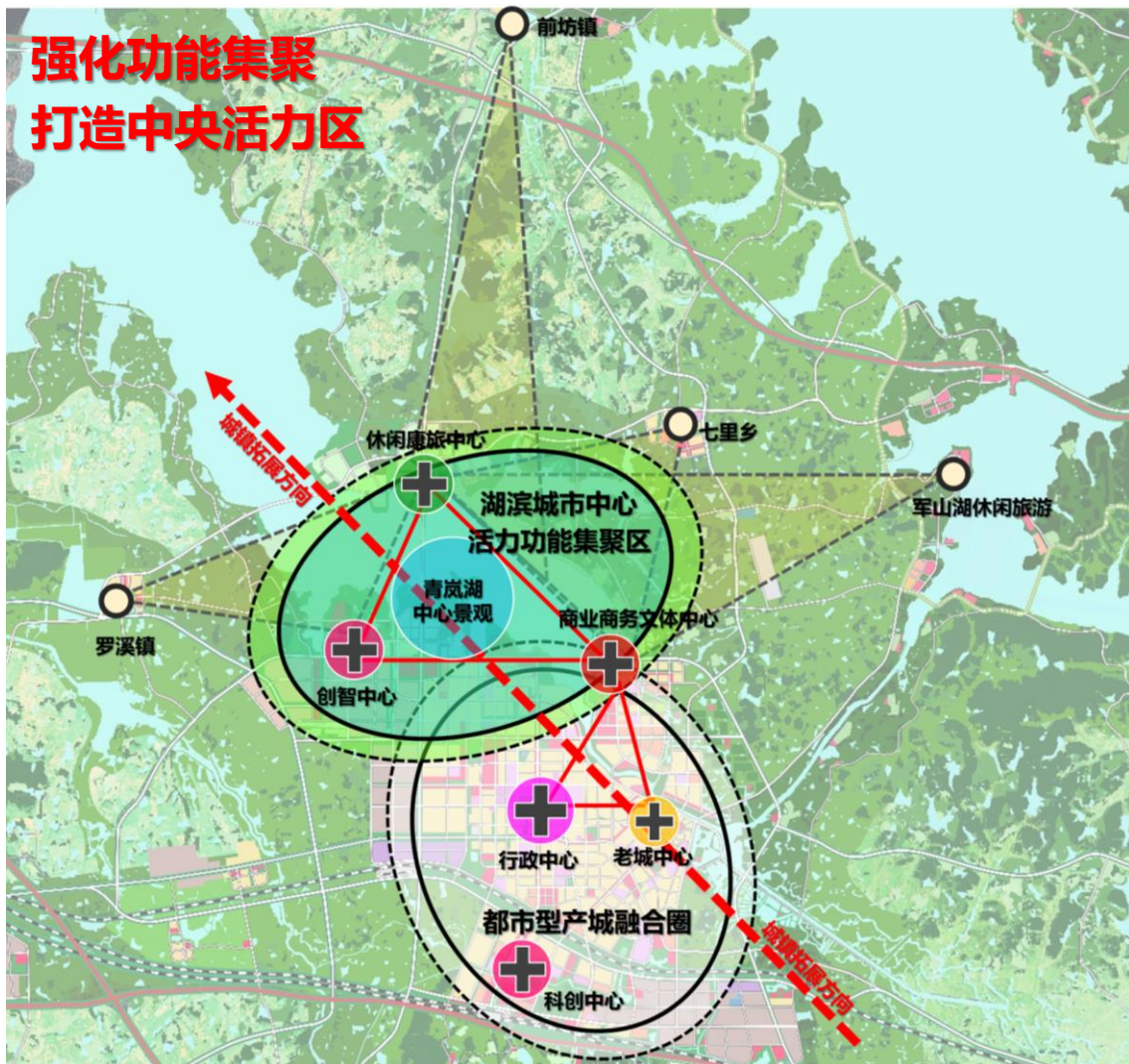
塑造“山水渐变、和而不同”的山水城风貌意象

以进贤中心城区地域自然环境为依托，结合地域文化精髓传承，强化地域空间特征，打造“湖畔栖居、滨湖乐活、生活交往、丘冈田园、山区生态”五个层次的城市风貌意象。

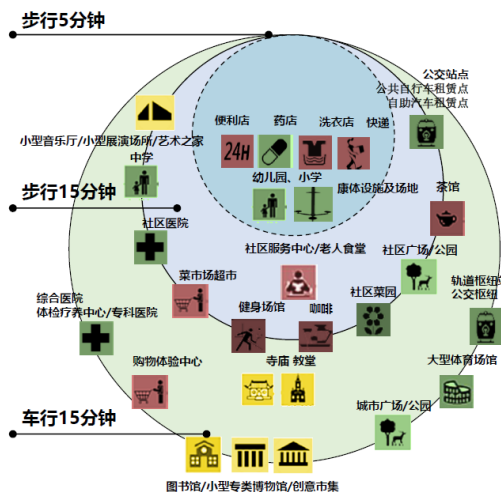


6.5 公共服务

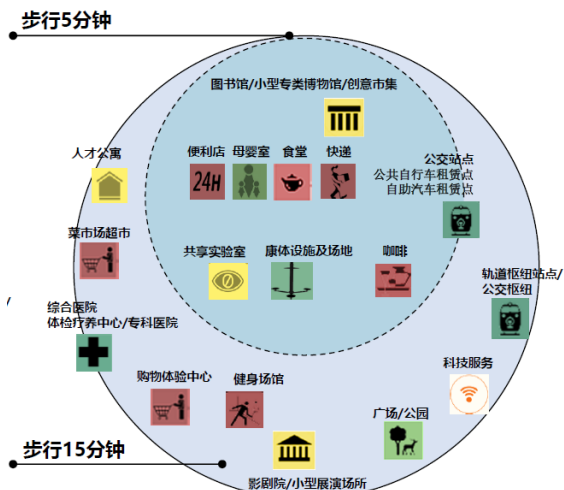
建构更具活力的基础生活圈&工作圈



【生活圈】创建进贤特色生活圈



【工作圈】创建未来导向的创新社区



6.6 历史文化保护

文化传承

传承与弘扬优秀传统文化。塑造十大文化体验区，集中展现进贤赣鄱文化和临川文化，争创国家文化出口基地，打造千年昌抚文化走廊。

遗存保护

锚固本底，保护与合理利用文物古迹，保护与发展传统村镇。



07

韧性城市

7.1综合交通

7.2市政基础设施

7.3综合防灾减灾



7.1 综合交通

县域综合交通系统发展目标

聚焦进贤未来发展，推进区域交通设施一体化发展，建设大南昌都市区东进“桥头堡城市”。依托国家铁路、市域铁路、高速公路、区域快速路等，实现进贤快速通达。

时空目标——“60-30-30-15”

- 与都市圈主要城市实现**60分钟**内通达。
- 与南昌、抚州市区实现**30分钟**内通达。
- 中心城区与主要乡镇实现**30分钟**内通达。
- 中心城区各组团之间实现**15分钟**内通达。



7.1 综合交通

铁路

- **高速铁路：**昌景黄高铁客运专线、沪昆高铁客运专线、昌福高铁客运专线。
- **市域铁路：**昌万线、昌抚线。
- **普通铁路：**浙赣铁路。

水运

- **港区：**信江港区、抚河港区。
- **航道：**信江西支（Ⅲ级航道）、抚河（Ⅳ级航道）。

公路

- **高速公路：**德昌高速、福银高速、沪昆高速、东外环。
- **国省道：**G353、S104、G320、G316、S212、S211、S208、S517、S523、S524。

航空

- **通用机场：**进贤县域范围内规划1处通用机场。



7.2 市政基础设施



供水规划

- 供水水源为抚河、军山湖、青岚湖等。
- 县域需要改扩建19座水厂。
- 中心城区主要由高桥水厂供水。



排水规划

- 县域范围排水体制为雨污分流制。
- 县域需要改扩建12座污水厂站。
- 中心城区主要由进贤污水处理厂处理。



电力规划

- 县域新建1000千伏南昌特高压交流变电站一座。
- 县域新建2座220千伏变电站。
- 县域新建7座110千伏变电站。
- 县域扩建1座35千伏变电站。



燃气规划

- 进贤县以“西气东输”管输天然气为主气源，液化石油气为辅助气源。
- 中心城区及周边乡镇燃气气化率远期达到100%；管道气化率远期达到80%以上。燃气管网覆盖率超过50%。
- 其他区域燃气气化率远期达到70%。
- 各乡镇规划保留一个液化石油气供应点。

7.3 综合防灾减灾



防洪排涝规划

- 外江防洪标准：中心城区按50年一遇；其它乡镇按20年一遇。
- 内涝防治标准：中心城区按20年一遇，其它乡镇镇区按10年一遇。
- 防山洪标准：中心城区按20年一遇，其它乡镇按10年一遇。

消防规划

- 中心城区设立县消防指挥中心，保留消防大队现有消防站，另新规划普通消防站6处；乡镇建立专职消防队、志愿消防队等。

人防规划

- 人防工程建筑面积人均1.5平方米，防控警报覆盖率达95%以上。

抗震规划

- 按地震加速度0.05g设防，城市重要生命线工程按地震加速度0.1g设防。

地质灾害防治规划

- 建立和完善地质灾害防治监督管理体系和管理办法。
- 强化进贤县罗溪西、泉岭东、文港东、民和南、民和北东、池溪、南台东、钟陵南八个亚区以岩溶塌陷为重点防治。

地下空间利用规划

- 推进城市基础性功能型地下空间设施的建设。

08

规划实施

8.1 乡镇传导

8.2 近期行动

8.3 实施保障



4.1 乡镇传导

进贤县国土空间规划体系建立后，乡镇应严格落实本规划中的强制性内容，充分衔接和细化指导性要求。



传导
控制指标



落实
管控边界



衔接
空间格局



落实
保护名录



细化
用途分类

4.2 近期行动



明确近期实施目标



明确重点工程项目



明确国土空间资源
配置和计划指标分
解落实方案



明确监管奖惩措施



4.3 实施保障

-  加强规划实施管理，落实边界管控机制
-  信息化建设，建立国土空间规划“一张图”
-  强化国土空间用途管控
-  强化规划实施评估和监督考核
-  建立动态调整完善机制
-  完善规划实施的公众参与



进贤县人民政府
进贤县自然资源与规划局
浙江省城乡规划设计研究院
时空云科技有限公司
南昌市城市规划设计研究总院